

# MERESE con enfoque de género

## El rol de las mujeres en la gestión hídrica en Arequipa

Fernando Camiloaga\*



Foto: Archivo **descosur**

El Mecanismo de Retribución por Servicios Ecosistémicos (MERESE) tiene como objetivo gestionar de manera sostenible los ecosistemas, asegurando especialmente los servicios de regulación hídrica y el control de la erosión de suelos. Los lineamientos para su implementación están contemplados en el reglamento de la Ley 30215, Ley de mecanismos de retribución por servicios ecosistémicos<sup>1</sup>.

El MERESE se inició en Arequipa en el año 2022, con la implementación del Plan de Intervenciones, que tiene un ciclo de duración quinquenal (2022-

2026). Los recursos destinados a su ejecución, provenientes del Fondo MERESE Hídrico, están respaldados por el estudio tarifario aprobado por SUNASS<sup>2</sup>. La generación de estos recursos vincula directamente a los retribuyentes (los que aportan recursos a través de la tarifa de agua potable) con

\* Ingeniero Agrícola. Experiencia en desarrollo rural territorial, la gestión social del agua y los MERESE hídrico en **descosur**.

1 Ver en: <https://acortar.link/7GO556>

2 Para el caso de la EPS SEDAPAR S.A. en el periodo regulatorio 2021-2026 se aprobó la reserva para la implementación de Mecanismos de Retribución por servicios Ecosistémicos (MERESE). Ver en: <https://acortar.link/mZITiO>

Gráfico n° 1  
Jornales de mujeres y hombres participantes  
en el MERESE hídrico 2023 – 2024  
(En %)



Fuente: Estudio sistematización MERESE hídrico (documento interno) **descosur**. Elaboración propia.

los contribuyentes (los que apoyan directamente la conservación de los ecosistemas en la cuenca alta). La ejecución del plan de intervenciones se realiza de manera anual, tomando en cuenta el ciclo de cobro de tarifas de agua de la EPS. En el caso de la Empresa Prestadora de Servicio de Agua Potable y Alcantarillado de Arequipa (SEDAPAR S.A), el ciclo se da de octubre a octubre.

El MERESE hídrico se viene ejecutando en la cuenca alta del Quilca-Vitor-Chili y la Reserva Nacional Salinas y Aguada Blanca (RNSAB). Su implementación se ha hecho con enfoque de género, buscando integrar a las mujeres en las actividades, roles y decisiones dentro del mecanismo. Esta participación es fundamental para garantizar una gestión integral y equitativa del recurso hídrico, reconociendo su valiosa contribución en la protección de los ecosistemas. **descosur**, como implementador, introduce el enfoque de género, no sólo como un ejercicio recomendado en la norma de MERESE, sino como una práctica institucional en la ejecución de sus proyectos.

### Rol y participación de la mujer

De acuerdo al levantamiento de información que realizamos, las mujeres desempeñan una variedad de roles en el MERESE, que van desde labores físicas

como la construcción de infraestructura natural (qochas, canales, zanjas), hasta la participación en la toma de decisiones sobre la construcción y gestión del agua. Sin embargo, se identificaron barreras relacionadas con estereotipos de género que aún limitan su acceso a tareas tradicionalmente consideradas “más pesadas” o “exclusivas para hombres”.

A pesar de las barreras identificadas, las mujeres han demostrado su capacidad para participar activamente en la implementación del MERESE, contribuyendo a la construcción de qochas y otras actividades clave para la sostenibilidad. Según el registro del periodo 2023-2024, en la ejecución de actividades (registro de jornales trabajados) en el mecanismo, las mujeres tienen una participación del 28%. Ello no solo las empodera económicamente, sino que se lleva a cabo en condiciones de igualdad, sin hacer diferencias en el pago del jornal con sus pares masculinos.

En ese sentido no existen impedimentos para la participación, *“hay mujeres que también están involucradas en estas labores. Yo trabajo junto a mi esposo y mis hijos, siempre realizo cualquier actividad, ya sea en la recolección de piedras, en la construcción, el huaneo o entre otras tareas, todo con el objetivo de mejorar nuestra calidad de vida”*. Candelaria Sarayasi Pacsi (Pillone - distrito San Antonio de Chuca).

### Percepción sobre la equidad de género

Entender el proceso de participación desde la perspectiva de las protagonistas permite identificar claramente los avances y las acciones pendientes para lograr una participación activa de las mujeres en la implementación del MERESE.

Las mujeres involucradas en el mecanismo han señalado que, aunque existen oportunidades para participar en las mismas actividades que los hombres, las barreras culturales y los estereotipos de género persisten. Los obstáculos más significativos para la participación de las mujeres incluyen la falta de reconocimiento de su capacidad para realizar tareas físicas intensas y la asignación de roles de menor responsabilidad. Además, las mujeres deben equilibrar sus responsabilidades domésticas

3 Estudio sistematización MERESE hídrico. Responsable: Rosa Viza, asistente de campo. Documento Interno. **descosur**.

y familiares con su trabajo en el proyecto, lo que puede limitar su disponibilidad.

*“A veces hay tiempo y a veces no, peor cuando los hijos están estudiando, tenemos que estar ahí con ellos”.* Elsa Dorotea Choque Chancolla (Huayllacucho - distrito San Juan de Tarucani).

*“Las mujeres somos capaces de realizar todo tipo de trabajos: podemos operar maquinaria, hacer empedrados, empujar carretillas, excavar zanjas, entre muchas otras tareas”.* Niels Condori Lazarte (Chalhuanca-districto de Yanque).

Las actividades físicas intensas suelen ser asignadas a los hombres, mientras que las mujeres son asignadas a tareas consideradas más ligeras. Aun así, muchas de ellas expresan su deseo de asumir roles más operativos, demostrando su capacidad para realizar diversas tareas con el mismo nivel de competencia. No todo es la fuerza, hace falta la creación de competencias, por ejemplo, en la construcción de la

qocha y sus obras complementarias (caja de válvulas, desarenador, aliviadero) o el control de almacén.

*“Algunos hombres dicen que las mujeres no trabajamos igual que ellos, que no tenemos la misma fuerza ni podemos hacer el mismo tipo de trabajo. Nos dan tareas más suaves y las más pesadas para ellos, como levantar machones o soleras. Mientras tanto, a nosotras juntar piedras o tierra”.* Elsa Dorotea Choque Chancolla (Huayllacucho - distrito San Juan de Tarucani).

### Impacto en la comunidad y retos

El MERESE ha generado impactos positivos tanto en la conservación de recursos hídricos como en el bienestar de las comunidades y organizaciones participantes (comisión-comité de usuarios de riego, asociaciones). La construcción de qochas ha mejorado el acceso al agua, favoreciendo las actividades agrícolas y ganaderas. En este contexto,

### Zona de intervención del MERESE / Qochas ejecutadas y por ejecutar

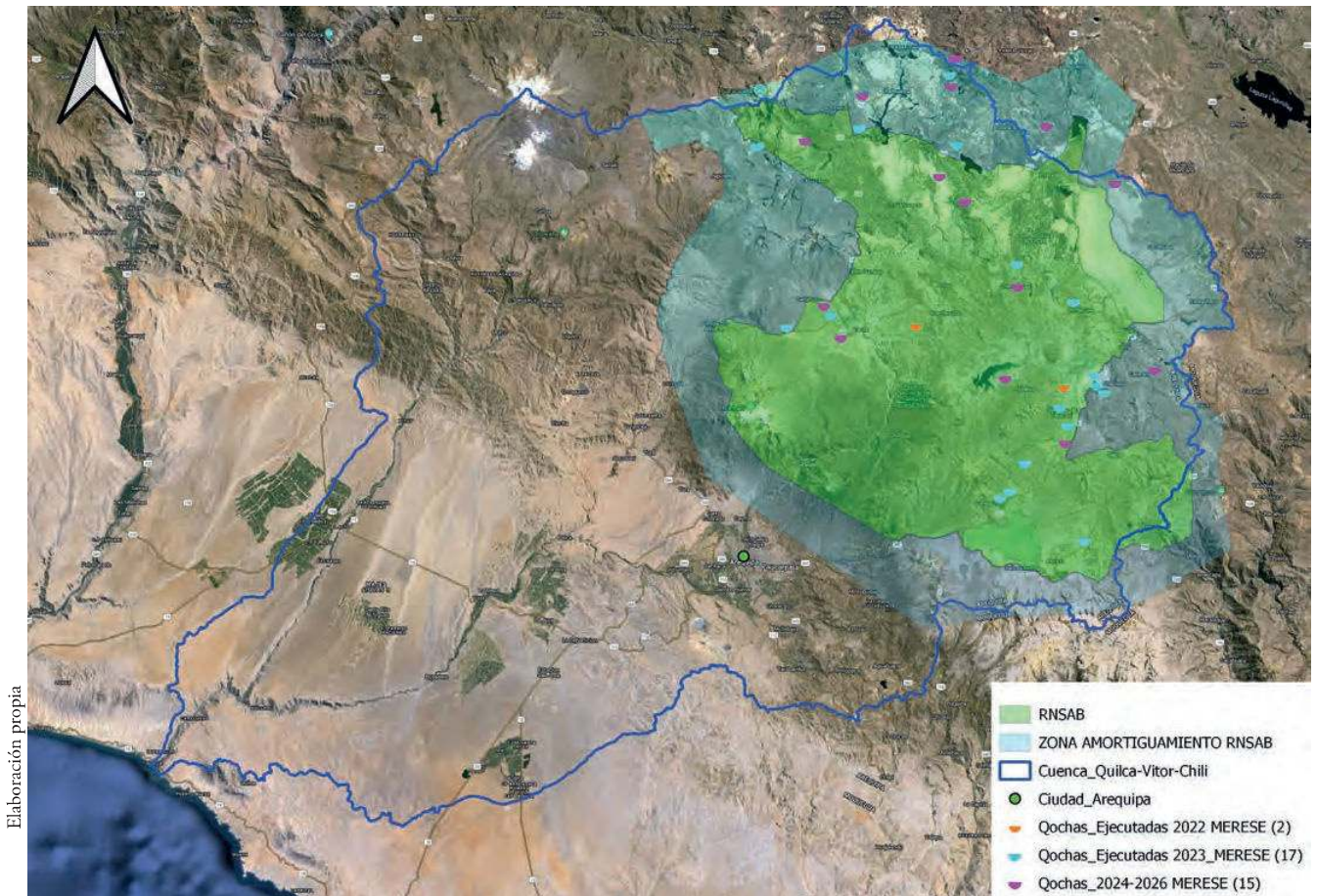




Foto: Archivo descosur

la participación de las mujeres ha sido muy positiva para lograr los resultados alcanzados por el MERESE hídrico, ya que su conocimiento del territorio y de las prácticas de conservación de los recursos naturales que realizan, han generado un mejor aprovechamiento de la infraestructura natural implementada.

*“Creo que la participación de las mujeres es fundamental, ya que, como cuidadoras del agua y protectoras del medio ambiente, tenemos un profundo conocimiento sobre este tema y fomentamos la prevención ante la escasez de agua provocada por el cambio climático. Además, es importante que las mujeres puedan beneficiarse al trabajar en estos proyectos, ya que tanto hombres como mujeres podemos colaborar y crear oportunidades laborales inclusivas”.* Niels Condori Lazarte (Chalhuanca-districto de Yanque).

El MERESE hídrico ha demostrado que la participación de las mujeres es vital para la sostenibilidad de los recursos hídricos. A pesar de los desafíos que enfrentan debido a estereotipos de género, las mujeres han jugado un rol esencial en la implementación de las qochas y otras infraestructuras, tal como ha sido expresado por las entrevistadas. Es necesario seguir promoviendo la equidad de género, eliminando las barreras que limitan la plena inclusión de las mujeres en roles más técnicos y de toma de decisiones.

Para lograrlo es necesario:

- Campañas de sensibilización, capacitación y generación de compromisos para eliminar los estereotipos de género que afectan la inclusión de las mujeres en roles operativos dentro del MERESE, compromisos en las organizaciones para facilitar la participación.
- Capacitación técnica que permita brindar más oportunidades de formación para que las mujeres puedan acceder a roles de mayor responsabilidad.
- Participación en la toma de decisiones, lo que supone crear espacios de diálogo donde las mujeres puedan aportar sus ideas y conocimientos en la gestión del MERESE.

**descosur**, como implementador del MERESE hídrico, ha llevado a cabo procesos formativos con enfoque de género, con capacitaciones de manera inclusiva, adaptando los tiempos y horarios para facilitar la participación. También ha vinculado a algunas de las mujeres del programa **Sinchi Warmi**<sup>4</sup> en la implementación del mecanismo. Estas actividades han sido significativas para ellas; sin embargo, creemos que aún es necesario promover su participación activa en los espacios decisorios, acción que todavía nos enfrenta a un reto por cumplir.

<sup>4</sup> Significa mujer guerrera. Es un Programa de Liderazgo femenino implementado por **descosur** en sus ámbitos de acción.